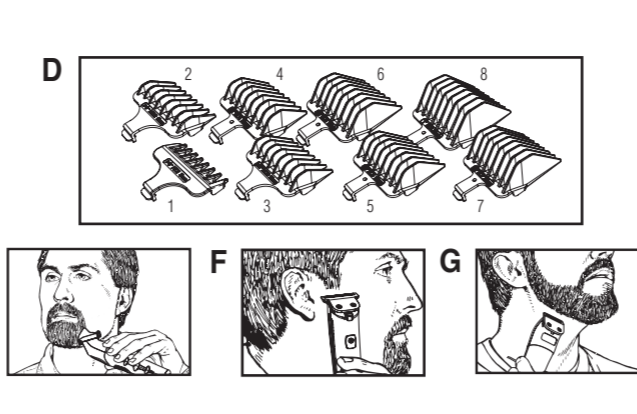
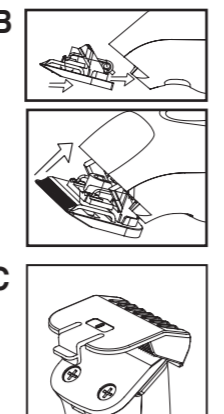
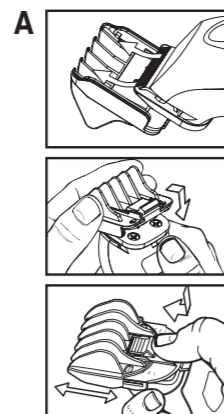




WAHL
HOME PRODUCTS

Lithium•Ion
Detachable Blade Trimmer

© 2017 WAHL Clipper Corporation
Part No. 1050.1040



CS ČEŠTINA

DŮLEŽITÉ BEZPEČNOSTNÍ POKYNY

Při používání výrobku je nutné dodržovat základní bezpečnostní opatření včetně níže uvedených bodů. PŘED POUŽÍVÁNÍM (toto složitěbo) SI PŘEČÍTE VŠECHNY POKYNY.

- POZOR V zájmu snížení rizika zášahu elektrickým proudem:**
- Nepoužívejte spotřebič sprádu do vody, nevytvářejte jej, nepropínejte jej výtoky ze zásuvky.
 - Nepoužívejte při kopání ani spracování.
 - Neumíst'jte spotřebič na místa, kde hrozí pád či střížení do vody a umyvadla.
 - Spracování ani nepoužívejte do vody ani jiné tekutiny.
 - S výjimkou oděvních výrobků nepoužívejte bezprostředně po použití ze své zásuvky.
 - Před čistěním spotřebiče vždy odpojte.

UPOZORNĚNÍ – V zájmu snížení rizika popálení, požáru, zášahu elektrickým proudem a úrazů:

- Spotřebič nerozbíjejte, nerozebírejte, nezahřívejte nad 100 °C, ani nevhazujte do ohně. Hrozí požár, výbuch nebo popálení.
- Tento spotřebič mohou používat děti od 8 let a osoby se sníženými tělesnými, smyslovými nebo duševními schopnostmi nebo s nedostatkem zkušeností a znalostí, a to buď pod dohledem osoby zodpovědné za jejich bezpečí nebo po jejich pokynů ohledně bezpečného používání spotřebiče, pokud se seznámí s možnými riziky. Se spotřebičem si nesmí hrát děti. Čištění ani uživatelskou údržbu nesmějí provádět děti bez dozoru.
- Udržujte spotřebič suchý. Je nezbytné předcházet styku elektrických zařízení s vodou či jinými tekutinami.
- Spotřebič je určen k použití s napájecím zdrojem dodaným společně s ním.
- Spotřebič používejte pouze k určenému účelu uvedenému v tomto manuálu. Nepoužívejte doplňky či příslušenství nespecifikované výrobcem.
- Nic nevkładájte ani nenechte spadnout do žádných otvorů.
- Nepoužívejte spotřebič s poškozenou nebo zničenou čepelí či nástavcem, hrozi poranění ve tváři.
- Během používání spotřebiče neumíst'ujte ani neponechávejte na místě, kde by mohlo dojít k jeho poškození zvířaty či povětrnostními podmínkami.

TYTO POKYNY USCHOVEJTE

Pozte pro dobrou použití

- NABÍJENÍ**
1. Tento zashřiváče je navrhven pro pohonné dobné použití. Před prvím použitím je třeba jej nechat 1 hodinu nabít.
 2. Vyměte zashřiváče, odpojte adaptér a přislušenství z obalu.
 3. Připojte k zashřiváči adaptér. BĚHEM NABÍJENÍ MUSÍ BYT PŘÍPĚNÁ NA ZASHŘIVÁČI POJISUNO DO POLOŽKY „OFF - 0“.
 4. Nabíjecí adaptér připojte k zásuvce, která je určena ke správnému napájení.
 5. Je-li úroveň nábi zashřiváče nízká, je třeba jej připojit k adaptéru a zapojit do zásuvky, aby byl při dalším použití k dispozici maximální výkon. Adaptér je navrhven tak, aby baterii zcela dobil - bez přetěžování. Zashřiváče během napájení nepoužívejte.
 6. Nabíje baterie trvá se 60 minut. Lithium-ionový zashřiváč má také možnost rychlého nábi.
 7. Do zásuvky nabíječky připojujte pouze nabíjecí adaptér dodaný výrobcem.

ODSTRANOVÁNÍ PROBLÉMU

- Pokud zashřiváč nefunguje, zkontrolujte, zda jste zařízení resetovali zapojením zashřiváče do nabíječky.
- Pokud zashřiváč nefunguje, proveďte rychlou kontrolu, než ojedinele opravíte.
 1. Zkontrolujte, zda je zashřiváč nabitý, proveďte rychlou kontrolu, než ojedinele opravíte.
 2. Zkontrolujte, zda zásuvka funguje, zapojením jinho zařízení.
 3. Zkontrolujte, zda není použita zásuvka spojená s vypínačem, která se spolu se svatým výtokem i proudem elektrického proudu do zásuvky.
 4. Zkontrolujte, zda je zashřiváč správně připojen k nabíjecímu adaptéru, zda jsou viditelné žádné zapojení a zda je připojen ke zashřiváči v poloze „OFF - 0“.
- Pokud je elektrická zásuvka spojená s hlavními vodiči elektrifikační, odpojujeme zashřiváče, odpojil od nabíječky, vždy když je hlavní vypínač vypnutý. Pokud nenačítáte jednotku zapojenou v netřídních zásuvkách nebo v oddělené nabíječce, baterie se bude vyčistit.
- Pokud zashřiváč nefunguje a je plně nabitý, zapněte zařízení pomocí přepínače „ON - 1“ a ručně stiskněte nebo posuňte čepel. (Je možné, že jste během zapojení zasahovali oje, které je dočasné spouštěcí.)

VÝMĚNA LIHON BATERIE

Při výměně baterie je třeba, abyste zaslali celý, nepoužívaný zashřiváč do nejbližšího servisního centra WAHL (adresu nájdete v této brožuře) nebo ho předáte kvalifikovanému odborníkovi. Baterie musí být vyměněna za originální náhradní díl, z bezpečnostních důvodů nesmí být použita náhrada.

Baterie se nepokoušejte vyjmout. Li-ion baterie mohou v případě demontáže, poškození nebo vystavení působení vody nebo vysokým teplotám explodovat, způsobit požár a/nebo škody.

LIKVIDACE LHON BATERIE

Tento produkt ani vybité baterie nevyhazujte do domácího odpadu. Produkt je třeba vrátit do nejbližšího zákaznického centra WAHL (adresu nájdete v této brožuře), kde zajistíte převzetí do servisu nebo je odnese do místního sběrného zařízení, kde se o něj správně postarají a odešlou k odpovídající recyklaci.

SPECIÁLNÍ FUNKCE

Zashřiváči byly navrhven s různými pokročilými funkcemi, které vám pomohou dosáhnout dokonalých výsledků při každém zashřivání. Zashřiváče lze použit i v široké škále různých prostředí, vosů, vlasů na krku, obličeji v okolí uší a dobné vlada tam, kde potřebujete provést zashřivání. Také je skvělý zashřiváč pro vousy nad rústu, bez ho dobní k menším zashřiváním vlasů a paží úpravám mezi nejběžšími každodenními nebo vyhovující vlada na krku.

Pokud jste si zakoupili „Víceúčelovou sadu pro zashřivání (Multi-Purpose Grooming Kit)“, nalezete obsah balení na obr. H.

Pokud jste si zakoupili „Sadu na delší vousy (Total Beard Grooming Kit)“, nalezete obsah balení na obr. I.

Zashřiváče nástavec se 6 pozicemi umožňují dosažení zvláštních nastavení při každém použití. (Viz A)

Zashřiváče nástavec lze sepnout (7. pozice) a znovu nastavit bez zmny aktuální délky zashřivání, takže při demontáži můžete jednoduše natrhnout dobnou sítku, není ji třeba znovu nastavovat při každém zashřivání. Zashřiváče kratčí boti dvě části, základna a kartáč. Nemají být jmenovány. Čepelí zashřiváče kartáč nasaďte. Nasaďte je zanořením zadní strany hlavy nástavce s ovšem na vnější straně zashřiváče a zabořením na horní část čepel (Viz B)

SNIŽOVACÍ HLAVY

Systém odnímatelných čepelí vám umožňuje rychle vyměnit čepelí standardní šířky pro kompletní stříhání za účků čepelí určenou k zashřivání kolem krku, brady či jiných oblastí, kde chcete zůstat vlnit a ostrihaný přetvářkou vosů. Nástavec odstraní jednotlivé zatažením za horní okraj čepelí směrem od těla jednotky. Nasaďte je zanořením zadní strany hlavy nástavce s ovšem na vnější straně zashřiváče a zabořením na horní část čepel (Viz B)

Pokud dojde k poškození nebo zúžení čepelí nebo v případě, že máte zájem o další nástavec k zashřiváči, lze tyto zakoupit u společnosti WAHL.

Samo ostříje ostrijí jsou vyrobené z oceli s vysokým obsahem uhlíku tak, aby si zachovaly svůj tvar a ostrot po delší dobu.

ČIŠTĚNÍ A ÚDRŽBA

PĚCE O OSTŘÍ

Tento ostří mají tvrdé a přesně vyrobene řezací zuby. S ostřím je třeba zacházet opatrně. Je třeba předcházet nárazům nebo zashřivání znečištěného nebo abrazivního materiálu. Vyššími provede pomocí přiložené kartáčky.

MAZÁNÍ ČEPELÍ

Nejlepší výsledky dosáhnete, když na čepelí kartáčkem a/či dvě kapky oleje WAHL Clipper, když je třeba nebo přibližně jednou za měsíc. Součástí motoru jsou oleje lubrikovány – o mazání se nepokoušejte.

Při mazání zashřiváče, začněte pomocí přepínače „ON - 1“, podržte jednotku čepelími DOLU a stisknutím kápněte do čepelí jednu až dvě kapky oleje. Přetřetejný olej seřete mřížkou liskou.

UPOZORNĚNÍ – NEPOUŽÍVEJTE PŘÍLIŠ MNOHO OLEJE!

Nadměrné mazání nebo aplikace tekutin mohou způsobit poškození, pokud prosáknou do motoru.

ČIŠTĚNÍ UHLÁDNÍ

Nač zashřiváče udlíte, pomocí čistící kartáčky odstráňte z jednotlivých a čepelí vlasy a chlupy. U jednotek s mřížkou rukovátí použijte k oření těla zashřiváče vlnky hřebí a odboje na to, aby se vlnky nedostaly na čepel. Jednotku skladujte tak, aby byly čepel chráněny před poškozením. Když zashřiváče nepoužívejte, nástavec zashřiváče z ochrany čepelí posuňte na místo, aby byly čepel chráněny.

Tato zvláštní skladba tak, aby nedošlo k jeho roztřížení, vystavení teplotám nad 100 °C nebo shoření.

POUŽITÍ ZASHŘIVÁČOVÝCH NÁSTAVCŮ

Chcete-li nástavec nasaďit, podržte jej tak, aby zuby směřovaly nahoru. Nástavec pevně zavazkněte na spodní část ostří zashřiváče (Viz C)

ZASHŘIVÁČOVÝ POMOČÍ NÁSTAVCŮ (Viz D)

Tato příslušenství jsou ideální pro zúžení a tvarování vosů, stejně jako pro odsazení vzhledu s kratšími vosy. Při použití nástavců postupujte ve směru růstu vlasů vosů. Pro odsazení kratšího zashřivání postupujte proti směru růstu vlasů.

ZASHŘIVÁVNÍ A ÚPRAVOVNÍ VOSU

Následující řadky obsahují typy ohledně zashřivání a poci zashřiváče. Je možné, že vám budou vyhovovat lépe jiné postupy.

1. Počáteční vous ve směru růstu, abyste ochránili vousy, které jsou dobné než ostatní.

2. Nasaďte nástavec ve směru růstu vosů. Začněte s nástavcem na zashřivání větší délky. Zashřivání provádějte směrem k bradě, postupujte po směru vosů. Hlavu nasaďte na hřbet nástavce a odstraňte nástavec směrem od brady.

Zashřiváče část vyměňte postupně na kratší délku tak, abyste dosáhli požadované délky vosů. Můžete si provést zashřivání v okolí uší a pod bradou, v takovém případě se zaměřte na obličej a bradu.

3. Chcete-li zashřivání linu vosů, sejměte zashřiváče nástavec. Začněte pod bradou a pracujte směrem k čelisti a úšim. Otočte vnější hranici vosů pod čelisti. Pokračujte v hoteri směrem k úšim a linu vlasů (Viz F)

4. Zúžením linu vosů tak, že zashřiváčem posuňte pohybovat směrem dolů. Začněte na hranici, kterou jste vytvořili, a pracujte od brady směrem k úšim. Zashřiváče držte přímo pod linu vosů.

5. Vytvořte horní část pomocí techniky.

POSTUPY PRO RYCHLÉ HOLENÍ (MULTI-PURPOSE GROOMING KIT)

Abyste dosáhli maximální rychlosti a účinnosti, přizpůsobte holiací strojek tak, aby byly obě části v kontaktu s pokožkou. Pro holení horního trojúhelníku krku použijte holiací strojek tak, aby byla jeho horní část v kontaktu s pokožkou.

Obě části a přitom nastavte pokožku ve směru pohybu holičím strojkem. Dvojvlouk planěto pohybuje hlavu dozadu a dopředu, zejména proti směru růstu vosů. Hlavu netiskněte na obličej silně. Silně tisknutí hlavy by mohlo poškodit pokožku, ale výsledkem nebude lepší oholení.

Charaňte jemnou dvojvlouk hlavu pomocí krytky, když nasaďte vždy po vypnutí holičícího stroju. Abyste zajistili dlouhodobou spokojenost s zashřiváním, pravidelně čistěte holičící strojek.

HOLENÍ HUSTÝCH VOSŮ (MULTI-PURPOSE GROOMING KIT)

Začněte s holením v menší hustší části vosů. Holičím strojkem přejděte kruhovými pohyby na menší části obličeje (tak se zbavíte vosů, které rostou všemi směry). Když uvidíte, že je tato malá část vyholena čistě, přejděte na nové místo - a nadále se holte kruhovými pohyby. Pokračujte ve stejném pohybu, pokudžte oholte malou část, pokud neohlote celý obličej.

ÚPRAVA KRKU LICOUŠ, KŇURKA A VOSŮ NA BRADĚ pomocí hlavy zashřiváče nebo hlavy holičícího stroju. (TOTAL BEARD GROOMING KIT & MULTI-PURPOSE GROOMING KIT)

Pomalu pohybujte zashřiváčem v oblastech, které chcete zashřivati a vyřadovat. (Viz G) Při jemné úpravě v okolí krku, licouš, kŇurku a vosů na bradě použijte hlavu holičícího stroju.

ZASHŘIVÁČOVÉ OCHLEPNÍ NA RUKOU A NOHOU (TOTAL BEARD GROOMING KIT & MULTI-PURPOSE GROOMING KIT)

Jednotku přejděte zashřiváčem přes ruku nebo nohu, dokud nedosáhnete požadované délky. Při prvím zashřivání začněte s největším nastavením na hřebenovém nástavci a postupně volte nastavení kratší, pokud přejdete kratší délku.

ZASHŘIVÁČOVÉ OCHLEPNÍ NA HRUDNÍKU A BŘÍŠE (TOTAL BEARD GROOMING KIT & MULTI-PURPOSE GROOMING KIT)

Přejděte zashřiváčem přes hrudník a břicho, směrem zdoia nahoru, dokud nedosáhnete požadované délky ochlepní. Chcete-li ochlepní zashřivati nakrátko, aniž by vás vyzvalo, použijte nastavení hřebeně č. 1.

ZASHŘIVÁČOVÉ OSE (MULTI-PURPOSE GROOMING KIT)

Nástavcem pomalu pohybujte v okolí obličeji a upravte ho. Rovněž můžete použít zashřiváče s kartáčem č. 2 nebo č. 3. Zashřiváčem pohybujte ve směru růstu chloupků (od koreň nosu). Během zashřivání dávajte pozor na své řasy.

ZASHŘIVÁČOVÉ CHLOUPKY V NOSE (MULTI-PURPOSE GROOMING KIT)

Zkontrolujte průchodnost nosních cest. Pomalu pohybujte zashřiváčem tam a zpět v každé nosní dírci, nejdříve však 5 mm hluboko.

ZASHŘIVÁČOVÉ CHLOUPKY V ÚŠÍCH (MULTI-PURPOSE GROOMING KIT)

Udržte zashřiváče v úšlech částech uší není žádný maz. Držte ucho rovně jednou rukou a opatrně zasuňte zashřiváče nejdříve 5 mm do vnější části ucha.

UPOZORNĚNÍ: Nástavec pro úpravu ani jiné části předmět nevkładajte do vnútorného ucha. V případě vlasů rasičích z ucha nástavcem jednoduše pomalu pohybujte podél okraju ucha.

ZASHŘIVÁČOVÉ VLASŮ (TOTAL BEARD GROOMING KIT & MULTI-PURPOSE GROOMING KIT)

Při prvím zashřivání vlasů zashřiváče použijte malou část, abyste se seznámili s tím, jak dlouhé vlasy zanechá každý hřebenový nástavec. Vždy začněte linu, že na zashřiváče nasaďte největší nástavec. Je-li požadována kratší délka, potom použijte kratší nástavec.

Nezapomeňte, že v období mezi každým profesionálním stříháním nosu jsou rovnoměrně po celé hlavě a jedné, čo je potřebné na zachování dobrého, upraveného vzhledu, je lepší zashřiváče ve spodní části krku a po stranách.

Při uniformním zashřivání nechte zashřiváče proslíňat svou cestu přes vlasy. Nenutíte ho stíhat vyšší rychlosti.

1. Začněte vyčesáváním vlasů v přirozeném směru růstu.

2. Na zashřiváče nasaďte největší zashřiváče nástavec a začněte zashřiváním po stranách, zdoia nahoru. Zashřiváče lehce přiložte k vlasům, a to tak, aby zuby kartáček směřovaly nahoru, ale aby byly přitlomy k hlavě přirovnání nohu. Zashřiváče pomalu nadzvedněte a projděte jim vlasy. Najednou zashřiváče použijte malou část.

Postup opakujte po stranách a v zadní části krku. Pokud chcete mít vlasy kratší, buď vyměňte zashřiváče nástavec, nebo na aktuálně nasazený nástavec více zatlačte. Tento celý proces vyžaduje zkušenosti a při prvím stříhání je vždy lepší ponechat více vlasů.

3. Na zashřiváče nasaďte největší zashřiváče nástavec a začněte zashřiváním po stranách, zdoia nahoru. Zashřiváče zhláka přiložte k vlasům tak, aby zuby nadržaváča směřovaly nahor, ale plochou k hlavě. Zashřiváče pomalu zdvihate nahor a směrem von což vlasy. Naraz zashřiváče iba malú část.

Opakujte po stranách a na zadnej časti hlavy. Ak chcete mať vlasy kratšie, buď vymeňte zashřiváči nástavec za kratší, alebo na aktuálne nasadený nástavec vyvířte viac tlaku a menej ho dvíhajte smerom od hlavy. Celý tento postup si vyžaduje prax a pri niekoľkých prvých stříháních je vždy lepší nechat vlasy delší.

S SLOVENŠČINA

POMEMBNA VARNOSTNA NAVODILA

Pri uporabi naprave je potrebno upoštevati osnovne ukrepe, vključno z naslednjimi: PRED UPORABO (la aparat) PREBERITE CELOTNA NAVODILA

NEVARNOST- Da bi zmanjšali tveganje električnega udara:

- Ne sezate po aparatu, če je paše v vodu. Ne hodite naprave iz priključka.
- Ne uporabljajte med kopanjem v tvari ali kúpanjem.
- Aparat ne uporabljajte ali shranjajte na mestih, kjer lahko pada ali se je poveže v banjo ali umivalnik.
- Ne postavljajte ali mečite v vodo ali druge tekočine.
- Aparat vedno izklopite iz električnega omrežja po uporabi, razen kadar ga polnite.
- Pred očiščenjem aparata izklopite iz napajanja.

OPOZORILO- Da bi zmanjšali tveganje za opeklino, požar, električni udar ali osebne poškodbe:

- Aparata ne zdrobite, razstavljajte, segregajte nad 100 °C ali sežigajte, saj lahko pride do tveganja za požar, eksplozijo ali do opeklin.
- Aparat lahko uporabljajo otroci, starejši od 8 let, in osebe z zmanjšanimi fizičnimi, senzoričnimi ali mentalnimi sposobnostmi ali s pomanjkanjem izkušnje in znanja, če so pod nadzorom ali so dobili navodila od osebe odgovorne za njihovo varnost glede varne uporabe aparata in razumejo povezane nevarnosti. Otroci se z aparatom ne smejo igrati. Otroci aparat ne smejo čistiti ali vzdrževati brez nadzora.
- Aparat naj bo suh. Pomembno je, da preprečite, da električna oprema pride v stik z vodo ali drugimi tekočinami.
- Aparat uporabljajte samo z napajalno enoto, ki je bila priložena napravi.
- Uporabljajte samo za namene uporabe, kot je opisano v tem priročniku. Ne uporabljajte nastavkov, ki jih ne priporoča proizvajalec.
- Nikoli ne spuščajte ali vrtikajte predmetov v katero koli odprtino.
- Aparata ne uporabljajte, če ima poškodovano ali počeno rezilo ali nastavke, saj lahko pride do poškodbe obraza.
- Med uporabo aparata ne postavljajte ali puščajte na mestih, kjer ga lahko poškodujejo živali ali je izpostavljen vremenu.

TA NAVODILA SHRANITE

Aparat je namenjen le domači uporabi

PONOVNO POLNJENJE

1. Ta strižnik je zasnovan za prirčno uporabo doma. Pred prvo uporabo naj se polni vsaj 1 ur.
2. Vzemite strižnik, adapter za polnjenje in dovolite, da se nabije.
3. Na strižnik priključite adapter. STRIŽNIK MORA BITI MED POLNJENJEM V POLOŽAJU „OFF - 0“ (DZKLOP).
4. Adaptér za polnjenje vključite v primerno vtičnico z ustreznim napajanjem.
5. Ko je preostala zmogljivost akumulirajočega strižnika nizka, ga priključite na adapter za polnjenje in slednega v vtičnico, da bi zagotovili kar najboljšo zmogljivost pri naslednji uporabi. Adaptér za polnjenje je zasnovan za popolno polnjenje akumulirajočega brez ozemnega polnjenja. Strižnika. Med polnjenjem ne uporabljajte.
6. Za polnjenje potrebujete akumulator približno 60 minut. Strižnik z litijevskimi akumuliratorji ima tudi možnost hitrega polnjenja.
7. V vtičnico adapterja za polnjenje priključite lejakovno toverniško priključno vtično za polnjenje.

OPRAVLJANJE TEŽAV

- Če je strižnik nepričakovano nehál delovati, poskusite ponestaviti napravo, tako da vključite strižnik v polnilec.
- Če se strižnik ne polni, pred polnjenjem opravite preveritve naslednje:
 1. Preverite, ali vtična deluje, in sicer tako, da vanjo priključite drugo napravo.
 2. Preverite, ali je morda vtična povezana s silnikom za luč, ki prekine napajanje vtičnice, ko so luči uparjene.
 3. Strižnik mora biti pravilno povezan z adapterjem za polnjenje, vse povezave morajo biti pritrjene in silniko na strižniku mora biti v položaju „OFF - 0“ (DZKLOP).
 4. Če ima vašša napeljevalna glavna silniko, priporočamo, da strižnik odklopite z adapterja za polnjenje, kadar je glavno silniko odklopljeno. Akumulator se prazni, če ostane aparat priključen v nedavno vtičnico ali nenapajani polnilec.
 5. Če se povezem napajalnega strižnika ne začne, prekontrolirajte položaj „ON - 1“ in ručno stisnite ali polsrite rezila. (Olej med rezili je morda zasušeno, zato se o morda časno zasušila.)

ZAMENJAVA LITIJ-HONSKA BATERIJE

Za zamenjavo baterije se obrnite na najbližji center WAHL za pomoč strankam (naslov je v tej knjižici) ali ustrezno usposobljenim strokovnjakom. Baterijo je treba zamenjati z originalno rezervno baterijo proizvajalca, zaradi varnostnih razlogov ne uporabljajte nadomestnih baterij.

Ne pokušajte odstraniti baterije. Če se litij-ionске baterije razstavijo, poškodujejo ali so izpostavljene vodi ali visokim temperaturam, lahko eksplodirajo, se vžgejo in/ali povzročijo opeklino.

ODLAGANJE LITJSKE BATERIJE

Izdelek vrnite najbližjemu centru WAHL za pomoč strankam (naslov je v tej knjižici), kjer sprejemamo izdelke, ali pa ga nesite na kakšno zbirno mesto, kjer bodo izdelke varno obravnavali in ga pošli na ustrezno recikliranje.

POSEBNE LASTNOSTI

Vaš strižnik je bil zasnovan z več naprednimi funkcijami, ki vam pomagajo doseči popolne rezultate ob vsakem striženju. Vaš strižnik se lahko uporabi za urejeno straznje kozic, brade, brkov, vratnega žveza, zalozkov očelo ušes in obrvi ali tudi potrebujete nego. Prav tako je odličn vsestranski družni strižnik za oblikovanje frizur in popravke med obiski brveca ali za ustvarilo oblike vosu.

Če ste kupili – večnamenski komplet za negovanje (Multi-Purpose Grooming Kit) –, glejte za dele kompleta siliko H.

Če ste kupili – komplet za negovanje brade (Total Beard Grooming Kit) –, glejte za dele kompleta siliko I.

6-stopenjski vodilni glavnik vsakó omogoča enakomerno striženje. (Glejte A)

Strižnik je bil zasnovan (ker zagotavlja sedmi položaj rezanja) in ga ponovno pritrdite brez spreminjanja prednastavljene dolžine rezanja. Torej, ko najdete idealno dolžino, ni več izgubljati pri ponovnem nastavljanju. Vodilni glavnik je dvočleni sistem, ki ga sestavljata osnovna in vodilna. Vodilnega glavniko nastavljačite. Če želite pritriliti vodilni glavnik, ki ga postopno posilnite pod rahlim kotom in pritisnite sprostitev jezikov, dokler ni glavnik pritrjen na oboje. Če želite odstraniti vodilni glavnik, rahlo pritisnite jezikove in s sredini brade zamenjajte vodilni za daljšo dolžino.

SMEJLJIVE GLAVE

Sistem smejiljivih glav vam omogoča hitro menjavanje rezila standardne širine za popolno nego z ožkim rezilom za podrobno urejanje oči, kožo, brado ali drugih mest, kjer potrebujete natančno linjo in želite odstraniti razseže dlake. Nastavke odstranite tako, da povečate zgornji rob rezila z ohlisa aparata. Namestite ga tako, da povečate dolžino rezila in nastavke zapolnite na rezilo. (Glejte B)

Če se rezila poškodujejo ali odlopi, ali če potrebujete dodatne nastavke za svoj strižnik, jih lahko kupite pri podjetju WAHL.

Visoko kompresijska rezila iz mnogovrščnega jekla, ki se samodejno ostrijo, so narejena, da čiša časa ohranijo svojo obliko in ostroino.

ČIŠČENJE IN VZDRŽEVANJE

NEGA REZIL

Ta rezila strižnika imajo utrjene in natančno rezalne zobe. Z rezili je treba ravnanj previdno in paziti, da se kaj ne zaleti v njih, prav tako se ne smejo uporabljati za rezanje umazane ali abrazivnega materiala. Čistite s priloženo čistilno krtačko.

MAZANJE REZIL



Wahl Lithium-Ion Detachable Blade Trimmer

© 2017 Wahl Corporation
 Part No. 1059-1040

PERICOL - Pentru a reduce pericolul de electrocutare:
 • Nu atingeți un aparat care a căzut în apă. Deconectați mediat aparatul de la priză de curent.
 • Nu utilizați aparatul în timp ce faceți baie sau duș.
 • Nu puneți sau nu deplășați aparatul într-un loc din care poate apăsa sau din care poate fi tras într-o cadă sau chuviuță.
 • Nu puneți și nu scăpați aparatul în apă sau în alt lichid.
 • Cu excepție indicărilor din această întotdeauna acoperiți aparatul de la priză electrică mediat după utilizare.
 • Deconectați întotdeauna acoperiți de la priză înainte de a curăța.

AVERTISMENT - Pentru a reduce pericolul de arsuri, incendii, electrocutare sau vătămare corporală:
 • Nu spargeți, nu dezasamblați, nu încălziți peste 100°C (212°F) și nu incineratiți aparatul, deoarece poate apărea pericol de incendii, explozie sau arsuri.
 • Acest aparat poate fi utilizat de copii cu vârsta peste 8 ani și de persoane cu abilități fizice, senzoriale sau mentale reduse sau fără experiență și cunoștințe, dacă se află sub supravegherea sau au primit instrucțiuni privind utilizarea aparatului în condiții de siguranță din partea unei persoane responsabile pentru siguranța acestora și dacă înțeleg pericolurile implicate. Nu lăsați copiii să se joace cu aparat-ul. Curățarea și întreținerea de către utilizator nu vor fi efectuate de către copii fără supraveghere.

• Mențineți aparatul uscat. Este esențial să preveniți contactul echipamentului electric cu apă sau cu alte lichide.
 • Acest aparat trebuie să fie utilizat doar împreună cu unitatea de alimentare furnizată.

• Utilizați acest aparat doar în scopul destinat, conform descrierii din acest manual. Nu utilizați accesorii care nu sunt recomandate de către producător.
 • Nu scăpați sau nu introduceți niciodată niciun obiect în niciun orificiu al aparatului.
 • Nu utilizați acest aparat cu o lamă sau un accesoriu deteriorat sau rupt, deoarece se pot produce vătămări la nivelul feței.
 • În timpul utilizării, nu puneți și nu lăsați aparatul în locuri în care este posibil să fie deteriorat de un animal sau să fie expus la condiții meteorologice adverse.

PAȘTRĂZI ACESTE INSTRUCȚIUNI
 Numai pentru uz casnic

REÎNCĂRCAREA
 1. Accesați mângâri de tuns este proiectată pentru uzul casnic. Acesta trebuie lăsată să se încarce timp de 1 ore înainte primei utilizări.
 2. Scoateți mângâria de tuns, transformați pentru încălzire și accesați din materialul de ambalaj.
 3. Conectați transformatorul de înțarcare de la casa. ASCURTAȚI-VĂ CĂ MÂNGĂRIA DE TUNS ESTE ÎN POZIȚIA „OFF” (OPRIȚ) – ÎN CÂND O ÎNCĂRCĂȚI.
 4. Conectați transformatorul de încălzire la orice priză convențională cu tensiunea corectă.
 5. Când mângâria de tuns este descărcată, acesta trebuie să fie conectată la mângâria de tuns și o priză, pentru a vă asigura că este disponibilă puterea maximă la următoarea utilizare. Transformatorul este proiectat pentru a încălzi bateria complet, fără a încălzi excesiv. Nu utilizați mângâria de tuns în timp ce se încălzește.
 6. Încălzirea bateriei va dura aproximativ 60 de minute. Mângâria de tuns îl litiu ion are, de asemenea, o capacitate de încălzire rapidă.
 7. Introduceți numai mla transformatorul litiu ion furnizat de producător în mla încălzitoare.

DEPARANARE
 • Dacă trimmerul s-a oprit neașteptat din funcționare, încercați resetarea dispozitivului prin introducerea mla trimmerului în încălzitor.
 • Dacă mângâria de tuns nu pare să se încarce, verificați următoarele faze de a returna pentru reparați:

1. Verificați priza pentru a vă asigura că funcționează, conectând al alt aparat.
2. Asigurați-vă dacă priza nu este conectată la o siguranță care operează curent electric la priză atunci când lumina este stinsă.
3. Asigurați-vă că mângâria de tuns este conectată corect la transformatorul pentru încălzire, toate conexiunile sunt asigurate și comutatorul de la mângâria de tuns este în poziția „OFF” (OPRIȚ).
4. Dacă energia electrică este conectată la un întreprindător profesional, sugeriți să deconectați mângâria de tuns de la încălzitor ori de câte ori întreprindătorul mestier este oprit. Dacă lăsați unitatea conectată la o priză fără curent sau la un încălzitor neconectat, bateria se va descărca.
5. Dacă mângâria de tuns funcționează și este încălzită corect, comutați unitatea, ON -> (PORȚIN - I) și trageți sau împingeți manual mla. (Este posibil să așteți să se încălzească înainte, astfel încât acestea să sunt temporar litiu).

ÎNLOCUIREA BATERIEI LITIU-ION
 Pentru înlocuirea bateriei litiu-ion, mângâria de tuns sau trimmerul trebuie să fie în poziția OFF și să fie conectat la priză. (Adresa poate fi găsită în această broșură) sau trimmerul este o persoană calificată. Bateria trebuie să fie înlocuită cu o firmă originală produsă de producător, din motive de siguranță, nu se va utiliza una echivalentă.
 Nu încercați să scoateți bateria. Bateria litiu-ion pot exploda, aprinde, și/sau cauza arsuri dacă sunt dezasamblate, avariate sau expuse la apă sau la temperaturi ridicate.

ELIMINAREA BATERIEI LITIU-ION
 Nu eliminați acest produs sau bateria litiu-ion în deșeur menajere.

Produsul trebuie să fie returnat la o firmă apropiată centru de service WAHL. (Adresa poate fi găsită în această broșură) unde erlini servicii de colectare sau să fie transportat către un punct local de colectare unde acestea vor fi tratate în siguranță și vor fi trimise pentru a fi reciclate responsabil.

CARACTERISTICI SPECIALE:
 Trimmerul dumneavoastră a fost proiectat cu câteva caracteristici avansate pentru a vă ajuta să obțineți cele mai bune rezultate la fiecare tuns. Trimmerul dumneavoastră poate fi utilizat pentru a tunde înghiți, curți, bărbii, mustați, gât și păr, percuri în jurul urechilor și sprâncelor, sau oriunde aveți nevoie de îngrijire. De asemenea, acest aparat este un trimmer de lamă foarte bun pentru mla tuns și rețeaua inter- viziuale la tuns sau pentru a vă curăța forma gâtului.

Dacă ați cumpărat „KIT multifuncțional de îngrijire (Multi-Purpose Grooming Kit)”, consultați mângâria de tuns pentru a vedea conținutul kitului.
Dacă ați cumpărat „KIT total pentru barbă (Total Beard Grooming Kit)”, consultați mângâria de tuns pentru a vedea conținutul kitului.

Un pieptene de ghidaj cu 6 poziții pentru tuns vă ajută să obțineți un tuns consistent și ușor de făcut decât. (Consultați A)

Peptenele de ghidaj poate fi scos (furnizat cu o șarpă pețoasă de lătare) și rețențat fără a modifica lungimea de tăiere prestabilită, deci atunci când ați găsit lungimea perfectă, nu mai trebuie să curățați mla tuns. Peptenele de ghidaj este un ansamblu de două piese, constând dintr-o lamă și un pieptene. Acesta nu trebuie să fie dezasamblat. Pentru așezarea piepteneului de ghidaj, glisați-l în urechile urechi și apăsați în jos pe butonul de eliberare pentru a-l bloca în poziție. Pentru scoaterea piepteneului de ghidaj, apăsați ușor ascensorul pe butonul de eliberare și apăsați ansamblul de pe trimmer. Reglați lungimea de tundere prin apăsarea butonului de rețea cu degetul și mișcați piepteneul înainte și înapoi pentru a ajusta.

SCURT DETATABILE
 Un sistem de lame detașabil vă permite să comutați rapid de la o lamă cu lățime standard pentru îngrijirea completă la o lamă cu lățime mică pentru tunderea detaliată. În jur de un mușchi, un ochi sau în orice altă zonă în jurul și în jurul urechii. Pieptenele de ghidaj este în poziția de lătare. Pentru a utiliza accesorii, parcurgeți în sensul direcției de creștere a părului. Pentru a ajăsa, ațineți plăcuța posterioară a capului accesorului la marginea interioară a unității mângârii de tuns și apăsați în jos pe partea superioară a lamei. (Consultați G)

LAMELE CU AUTOREGULARE SUNT CONFECȚIONATE DIN OȚEL CU CONȚINUT RIDICAT DE CARBON CU O REZISTENȚĂ DE COMPRESIE RIDICATĂ, ȘI SUNT CURETATE PENTRU A FI MENȚINUTE PURE ȘI ASCUȚATE PE PERIOADE LUNGİ DE TİM.

CURĂȚAREA ȘI ÎNȚETINEREA
ÎNGRĂDIREA LAMEI
 Aceste lame ale trimmerului sunt prevăzute cu dirijii căliți și tăiați cu precizie. Lamele trebuie manevrate cu atenție și niciodată lovele sau utilizate pentru a tăia material murdar sau abraziv. Curățați utilizând perie de curățare interioară.

UNGEREA LAMELOR
 Pentru rezultate optime aplicați una sau două picături de ulei WAHL pentru mângâria de tuns pe lame numai când este necesar la aproximativ o dată pe lună. Lagărele motorului sunt lubrificate permanent - nu încercați să le ungeți.
 Când ungeți mângâria de tuns, comutați-o la „ON -> I” (PORȚIN - I). Întreți unitatea cu lămele „JOS” și aplicați una sau două picături de ulei pe lame. Ștergeți excesul de ulei cu un șervețel.

NOTĂ - NU UNEȘTEI EXCESIV!
 Ungerea excesivă sau aplicarea de lichide va cauza deteriorări dacă lichidul se scurge în motor.

BLADE CURĂȚAREA/DEPOZITAREA
 Înainte de a depozita mângâria de tuns, utilizați perie de curățare pentru a îndepărta eventualele fire de păr de pe unitate și lame. Pentru unitățile cu mâner moale, folosiți o lavetă sau o perie pentru a curăța corpurile mla tuns. Înainte de a depozita, depozitați unitatea astfel încât lamele să fie protejate împotriva deteriorării. Când mângâria de tuns nu este în uz, ghidajii mângârii/accesorii de protecție a lămeilor trebuie să fie montat pentru a proteja lamele.

TRIMMINGUL CU GHIDAJ (Consultați D)
 Aceste accesorii sunt ideale pentru amestecarea, subțierea și definirea bărbii, precum și eliberarea unui loc „împing” în jurul feței. Pentru a utiliza accesorii, parcurgeți în sensul direcției de creștere a părului. Pentru a obține un bărbierit mai apropiat, parcurgeți în sensul invers direcției de creștere a părului.

TUNDEREA ȘI AJUSTAREA BĂRBII
 Se sugerează următorii pași de tundere și următoarele poziții ale mângârii de tuns. Puteți observa că alte proceduri funcționează mai bine pentru dvs.
 1. Pieptenele ghidaj în direcția de creștere, pentru a asociați periea rețele care pot fi în lungi decât cablurile.
 2. Așezați un ghidaj pentru a vă aranja și a vă asociați barbă. Încercați cu un ghidaj cu lungime lungă de aranjare. Bărbierii către bărbie în mișcări lente, suprapuse, urmând sensul de creștere și așezarea bărbii dumneavoastră. Dacă bărbierii în sens invers de creștere și așezare a bărbii, trimmerul va tăia părul mai scurt.
 3. Pentru a tăia conturul bărbii, îndreptați ghidajul de tundere. Încercați de sub bărbie și continuați în spate spre nasul și urechi. Întreți conturul exterior al bărbii sub mla tuns și în jurul urechii și în jurul gâtului. (Consultați F)

4. Accentează linia băbii utilizând mângâria de tuns cu o mișcare în jos. Încercați de la linia pe care creșteți și mergeți de la bărbie în spate spre urechi, lăunși zona de sub linia de creștere.
 5. Definiți partea superioară a băbii folosind aceluși tehnici.

PROCEDURI DE BĂRBERIRE PENTRU BĂRBERIET RAPID, PRECIS (MULTI-PURPOSE GROOMING KIT)
 Pentru viteză și eficiență maximă, mențineți aparatul de bărberiet așa fie încălzit ambele capete să fie în contact cu pielea. În momentul când bărbierii peptene de ghidaj, mențineți aparatul de bărberiet în poziția ON și în contact cu pielea.

Bărbierii în sensul de creștere și împotriva sensului de creștere a bărbii. Într-o direcție pe care se află în căea aparatul de bărberiet. Ghidajii celei două capete cu sălă ușor înviate și țineți-o dintr-o direcție împotriva sensului de creștere a bărbii. Nu apăsați prea tare pe țineți și pețoasă de lătare. Acționați de apăsați prima poate apărea cu sălă ușor înviate și în sensul de creștere.

TUNDEREA ȘI AJUSTAREA BĂRBII
 Se sugerează următorii pași de tundere și următoarele poziții ale mângârii de tuns. Puteți observa că alte proceduri funcționează mai bine pentru dvs.
 1. Pieptenele ghidaj în direcția de creștere, pentru a asociați periea rețele care pot fi în lungi decât cablurile.
 2. Așezați un ghidaj pentru a vă aranja și a vă asociați barbă. Încercați cu un ghidaj cu lungime lungă de aranjare. Bărbierii către bărbie în mișcări lente, suprapuse, urmând sensul de creștere și așezarea bărbii dumneavoastră. Dacă bărbierii în sens invers de creștere și așezare a bărbii, trimmerul va tăia părul mai scurt.
 3. Pentru a tăia conturul bărbii, îndreptați ghidajul de tundere. Încercați de sub bărbie și continuați în spate spre nasul și urechi. Întreți conturul exterior al bărbii sub mla tuns și în jurul urechii și în jurul gâtului. (Consultați F)

4. Accentează linia băbii utilizând mângâria de tuns cu o mișcare în jos. Încercați de la linia pe care creșteți și mergeți de la bărbie în spate spre urechi, lăunși zona de sub linia de creștere.
 5. Definiți partea superioară a băbii folosind aceluși tehnici.

PROCEDURI DE BĂRBERIRE PENTRU BĂRBERIET RAPID, PRECIS (MULTI-PURPOSE GROOMING KIT)
 Pentru viteză și eficiență maximă, mențineți aparatul de bărberiet așa fie încălzit ambele capete să fie în contact cu pielea. În momentul când bărbierii peptene de ghidaj, mențineți aparatul de bărberiet în poziția ON și în contact cu pielea.

Bărbierii în sensul de creștere și împotriva sensului de creștere a bărbii. Într-o direcție pe care se află în căea aparatul de bărberiet. Ghidajii celei două capete cu sălă ușor înviate și țineți-o dintr-o direcție împotriva sensului de creștere a bărbii. Nu apăsați prea tare pe țineți și pețoasă de lătare. Acționați de apăsați prima poate apărea cu sălă ușor înviate și în sensul de creștere.

TUNDEREA ȘI AJUSTAREA BĂRBII
 Se sugerează următorii pași de tundere și următoarele poziții ale mângârii de tuns. Puteți observa că alte proceduri funcționează mai bine pentru dvs.
 1. Pieptenele ghidaj în direcția de creștere, pentru a asociați periea rețele care pot fi în lungi decât cablurile.
 2. Așezați un ghidaj pentru a vă aranja și a vă asociați barbă. Încercați cu un ghidaj cu lungime lungă de aranjare. Bărbierii către bărbie în mișcări lente, suprapuse, urmând sensul de creștere și așezarea bărbii dumneavoastră. Dacă bărbierii în sens invers de creștere și așezare a bărbii, trimmerul va tăia părul mai scurt.
 3. Pentru a tăia conturul bărbii, îndreptați ghidajul de tundere. Încercați de sub bărbie și continuați în spate spre nasul și urechi. Întreți conturul exterior al bărbii sub mla tuns și în jurul urechii și în jurul gâtului. (Consultați F)

4. Accentează linia băbii utilizând mângâria de tuns cu o mișcare în jos. Încercați de la linia pe care creșteți și mergeți de la bărbie în spate spre urechi, lăunși zona de sub linia de creștere.
 5. Definiți partea superioară a băbii folosind aceluși tehnici.

PROCEDURI DE BĂRBERIRE PENTRU BĂRBERIET RAPID, PRECIS (MULTI-PURPOSE GROOMING KIT)
 Pentru viteză și eficiență maximă, mențineți aparatul de bărberiet așa fie încălzit ambele capete să fie în contact cu pielea. În momentul când bărbierii peptene de ghidaj, mențineți aparatul de bărberiet în poziția ON și în contact cu pielea.

Bărbierii în sensul de creștere și împotriva sensului de creștere a bărbii. Într-o direcție pe care se află în căea aparatul de bărberiet. Ghidajii celei două capete cu sălă ușor înviate și țineți-o dintr-o direcție împotriva sensului de creștere a bărbii. Nu apăsați prea tare pe țineți și pețoasă de lătare. Acționați de apăsați prima poate apărea cu sălă ușor înviate și în sensul de creștere.

TUNDEREA ȘI AJUSTAREA BĂRBII
 Se sugerează următorii pași de tundere și următoarele poziții ale mângârii de tuns. Puteți observa că alte proceduri funcționează mai bine pentru dvs.
 1. Pieptenele ghidaj în direcția de creștere, pentru a asociați periea rețele care pot fi în lungi decât cablurile.
 2. Așezați un ghidaj pentru a vă aranja și a vă asociați barbă. Încercați cu un ghidaj cu lungime lungă de aranjare. Bărbierii către bărbie în mișcări lente, suprapuse, urmând sensul de creștere și așezarea bărbii dumneavoastră. Dacă bărbierii în sens invers de creștere și așezare a bărbii, trimmerul va tăia părul mai scurt.
 3. Pentru a tăia conturul bărbii, îndreptați ghidajul de tundere. Încercați de sub bărbie și continuați în spate spre nasul și urechi. Întreți conturul exterior al bărbii sub mla tuns și în jurul urechii și în jurul gâtului. (Consultați F)

4. Accentează linia băbii utilizând mângâria de tuns cu o mișcare în jos. Încercați de la linia pe care creșteți și mergeți de la bărbie în spate spre urechi, lăunși zona de sub linia de creștere.
 5. Definiți partea superioară a băbii folosind aceluși tehnici.

PROCEDURI DE BĂRBERIRE PENTRU BĂRBERIET RAPID, PRECIS (MULTI-PURPOSE GROOMING KIT)
 Pentru viteză și eficiență maximă, mențineți aparatul de bărberiet așa fie încălzit ambele capete să fie în contact cu pielea. În momentul când bărbierii peptene de ghidaj, mențineți aparatul de bărberiet în poziția ON și în contact cu pielea.

Bărbierii în sensul de creștere și împotriva sensului de creștere a bărbii. Într-o direcție pe care se află în căea aparatul de bărberiet. Ghidajii celei două capete cu sălă ușor înviate și țineți-o dintr-o direcție împotriva sensului de creștere a bărbii. Nu apăsați prea tare pe țineți și pețoasă de lătare. Acționați de apăsați prima poate apărea cu sălă ușor înviate și în sensul de creștere.

TUNDEREA ȘI AJUSTAREA BĂRBII
 Se sugerează următorii pași de tundere și următoarele poziții ale mângârii de tuns. Puteți observa că alte proceduri funcționează mai bine pentru dvs.
 1. Pieptenele ghidaj în direcția de creștere, pentru a asociați periea rețele care pot fi în lungi decât cablurile.
 2. Așezați un ghidaj pentru a vă aranja și a vă asociați barbă. Încercați cu un ghidaj cu lungime lungă de aranjare. Bărbierii către bărbie în mișcări lente, suprapuse, urmând sensul de creștere și așezarea bărbii dumneavoastră. Dacă bărbierii în sens invers de creștere și așezare a bărbii, trimmerul va tăia părul mai scurt.
 3. Pentru a tăia conturul bărbii, îndreptați ghidajul de tundere. Încercați de sub bărbie și continuați în spate spre nasul și urechi. Întreți conturul exterior al bărbii sub mla tuns și în jurul urechii și în jurul gâtului. (Consultați F)

4. Accentează linia băbii utilizând mângâria de tuns cu o mișcare în jos. Încercați de la linia pe care creșteți și mergeți de la bărbie în spate spre urechi, lăunși zona de sub linia de creștere.
 5. Definiți partea superioară a băbii folosind aceluși tehnici.

PROCEDURI DE BĂRBERIRE PENTRU BĂRBERIET RAPID, PRECIS (MULTI-PURPOSE GROOMING KIT)
 Pentru viteză și eficiență maximă, mențineți aparatul de bărberiet așa fie încălzit ambele capete să fie în contact cu pielea. În momentul când bărbierii peptene de ghidaj, mențineți aparatul de bărberiet în poziția ON și în contact cu pielea.

Bărbierii în sensul de creștere și împotriva sensului de creștere a bărbii. Într-o direcție pe care se află în căea aparatul de bărberiet. Ghidajii celei două capete cu sălă ușor înviate și țineți-o dintr-o direcție împotriva sensului de creștere a bărbii. Nu apăsați prea tare pe țineți și pețoasă de lătare. Acționați de apăsați prima poate apărea cu sălă ușor înviate și în sensul de creștere.

TUNDEREA ȘI AJUSTAREA BĂRBII
 Se sugerează următorii pași de tundere și următoarele poziții ale mângârii de tuns. Puteți observa că alte proceduri funcționează mai bine pentru dvs.
 1. Pieptenele ghidaj în direcția de creștere, pentru a asociați periea rețele care pot fi în lungi decât cablurile.
 2. Așezați un ghidaj pentru a vă aranja și a vă asociați barbă. Încercați cu un ghidaj cu lungime lungă de aranjare. Bărbierii către bărbie în mișcări lente, suprapuse, urmând sensul de creștere și așezarea bărbii dumneavoastră. Dacă bărbierii în sens invers de creștere și așezare a bărbii, trimmerul va tăia părul mai scurt.
 3. Pentru a tăia conturul bărbii, îndreptați ghidajul de tundere. Încercați de sub bărbie și continuați în spate spre nasul și urechi. Întreți conturul exterior al bărbii sub mla tuns și în jurul urechii și în jurul gâtului. (Consultați F)

4. Accentează linia băbii utilizând mângâria de tuns cu o mișcare în jos. Încercați de la linia pe care creșteți și mergeți de la bărbie în spate spre urechi, lăunși zona de sub linia de creștere.
 5. Definiți partea superioară a băbii folosind aceluși tehnici.

PROCEDURI DE BĂRBERIRE PENTRU BĂRBERIET RAPID, PRECIS (MULTI-PURPOSE GROOMING KIT)
 Pentru viteză și eficiență maximă, mențineți aparatul de bărberiet așa fie încălzit ambele capete să fie în contact cu pielea. În momentul când bărbierii peptene de ghidaj, mențineți aparatul de bărberiet în poziția ON și în contact cu pielea.

Bărbierii în sensul de creștere și împotriva sensului de creștere a bărbii. Într-o direcție pe care se află în căea aparatul de bărberiet. Ghidajii celei două capete cu sălă ușor înviate și țineți-o dintr-o direcție împotriva sensului de creștere a bărbii. Nu apăsați prea tare pe țineți și pețoasă de lătare. Acționați de apăsați prima poate apărea cu sălă ușor înviate și în sensul de creștere.

TUNDEREA ȘI AJUSTAREA BĂRBII
 Se sugerează următorii pași de tundere și următoarele poziții ale mângârii de tuns. Puteți observa că alte proceduri funcționează mai bine pentru dvs.
 1. Pieptenele ghidaj în direcția de creștere, pentru a asociați periea rețele care pot fi în lungi decât cablurile.
 2. Așezați un ghidaj pentru a vă aranja și a vă asociați barbă. Încercați cu un ghidaj cu lungime lungă de aranjare. Bărbierii către bărbie în mișcări lente, suprapuse, urmând sensul de creștere și așezarea bărbii dumneavoastră. Dacă bărbierii în sens invers de creștere și așezare a bărbii, trimmerul va tăia părul mai scurt.
 3. Pentru a tăia conturul bărbii, îndreptați ghidajul de tundere. Încercați de sub bărbie și continuați în spate spre nasul și urechi. Întreți conturul exterior al bărbii sub mla tuns și în jurul urechii și în jurul gâtului. (Consultați F)

4. Accentează linia băbii utilizând mângâria de tuns cu o mișcare în jos. Încercați de la linia pe care creșteți și mergeți de la bărbie în spate spre urechi, lăunși zona de sub linia de creștere.
 5. Definiți partea superioară a băbii folosind aceluși tehnici.

PROCEDURI DE BĂRBERIRE PENTRU BĂRBERIET RAPID, PRECIS (MULTI-PURPOSE GROOMING KIT)
 Pentru viteză și eficiență maximă, mențineți aparatul de bărberiet așa fie încălzit ambele capete să fie în contact cu pielea. În momentul când bărbierii peptene de ghidaj, mențineți aparatul de bărberiet în poziția ON și în contact cu pielea.

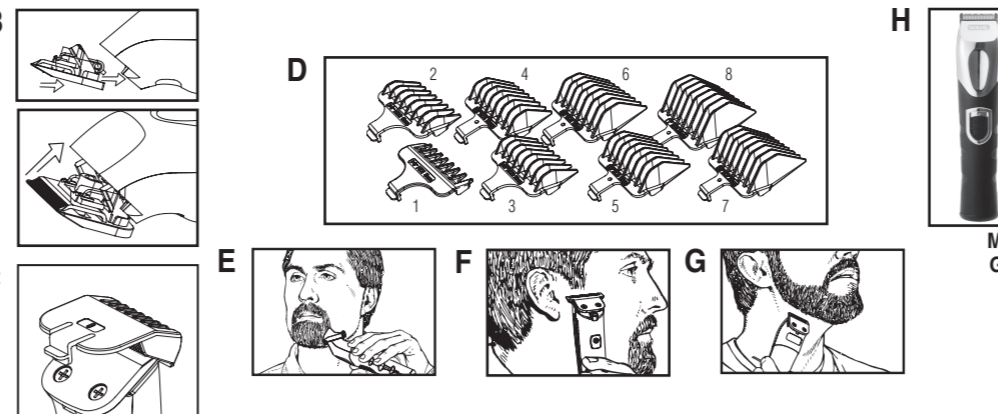
Bărbierii în sensul de creștere și împotriva sensului de creștere a bărbii. Într-o direcție pe care se află în căea aparatul de bărberiet. Ghidajii celei două capete cu sălă ușor înviate și țineți-o dintr-o direcție împotriva sensului de creștere a bărbii. Nu apăsați prea tare pe țineți și pețoasă de lătare. Acționați de apăsați prima poate apărea cu sălă ușor înviate și în sensul de creștere.

TUNDEREA ȘI AJUSTAREA BĂRBII
 Se sugerează următorii pași de tundere și următoarele poziții ale mângârii de tuns. Puteți observa că alte proceduri funcționează mai bine pentru dvs.
 1. Pieptenele ghidaj în direcția de creștere, pentru a asociați periea rețele care pot fi în lungi decât cablurile.
 2. Așezați un ghidaj pentru a vă aranja și a vă asociați barbă. Încercați cu un ghidaj cu lungime lungă de aranjare. Bărbierii către bărbie în mișcări lente, suprapuse, urmând sensul de creștere și așezarea bărbii dumneavoastră. Dacă bărbierii în sens invers de creștere și așezare a bărbii, trimmerul va tăia părul mai scurt.
 3. Pentru a tăia conturul bărbii, îndreptați ghidajul de tundere. Încercați de sub bărbie și continuați în spate spre nasul și urechi. Întreți conturul exterior al bărbii sub mla tuns și în jurul urechii și în jurul gâtului. (Consultați F)

4. Accentează linia băbii utilizând mângâria de tuns cu o mișcare în jos. Încercați de la linia pe care creșteți și mergeți de la bărbie în spate spre urechi, lăunși zona de sub linia de creștere.
 5. Definiți partea superioară a băbii folosind aceluși tehnici.

PROCEDURI DE BĂRBERIRE PENTRU BĂRBERIET RAPID, PRECIS (MULTI-PURPOSE GROOMING KIT)
 Pentru viteză și eficiență maximă, mențineți aparatul de bărberiet așa fie încălzit ambele capete să fie în contact cu pielea. În momentul când bărbierii peptene de ghidaj, mențineți aparatul de bărberiet în poziția ON și în contact cu pielea.

Bărbierii în sensul de creștere și împotriva sensului de creștere a bărbii. Într-o direcție pe care se află în căea aparatul de bărberiet. Ghidajii celei două capete cu sălă ușor înviate și țineți-o dintr-o direcție împotriva sensului de creștere a bărbii. Nu apăsați prea tare pe țineți și pețoasă de lătare. Acționați de apăsați prima poate apărea cu sălă ușor înviate și în sensul de creștere.



BG български

ВАЖНИ ИНСТРУКЦИИ ЗА БЕЗОПАСНОСТ
 При използване на електрически уред трябва да се спазват основни предпазни мерки, включително следното:
 • ПРОЧЕТЕТЕ ВСИЧКИ ИНСТРУКЦИИ ПРеди УПОТРЕБА (този уред)

ОПАСНОСТ – за намалване на риска от токов удар:
 • Не бързайте за уред, който е паднал във вода. Изключите незабавно от контакта.
 • Не работете по време на налягане във ваната или под душ.
 • Не поставяйте и не съхранявайте уреда където може да падне или да се сокове във ваната или в мивката.
 • Не поставяйте ваната и не използвайте във ваната или друга течност.
 • Освен при изрични указания, никога не работете с уреда от електрически контакт незабавно след употреба.
 • Изключвайте този уред преди почистване.

ПРЕДУПРЕЖДЕНИЕ – за намалите риска от изгаряне, пожар, токов удар или нараняване на хора:
 • Не смачкавайте, не разглобявайте, не загрявайте над 100°C, не палете уреда поради риск от пожар, експлозия или изгаряния.

• Този уред може да се използва от деца на възраст 8 и повече години и хора с ограничени физически, сетивни или умствени възможности или без опит и познания, ако се наблюдават или са били инструктирани от лицето, отговорно за тяхната безопасност, как да използва уреда по безопасен начин и да осъзнават опасностите, които могат да възникнат. Децата не трябва да играят с уреда. Почистяване и поддръжка не се правят от деца без надзор.

• Дръжте уреда сух. Това е от съществено значение за предотвратяване на влизането в контакт на електрическо оборудване с вода или други течности.
 • Този уред трябва да се използва със защитна вилка, предоставен с него.

• Използвайте уреда само по предназначение, както е описано в това ръководство. Не използвайте приставки, които не са определени от производителя.

• Никога не изгубвайте и не поставяйте предмет в кой да е отвор.
 • Не използвайте този уред с повредено или счупено ножче или приставка, тъй като това има потенциала да доведе до лъщици наранявания.

• По време на употреба не поставяйте и не оставяйте уреда на места, където се очаква да бъде обект на повреда от животно, или е изложен на атмосферни влияния.

ЗАПАЗЕТЕ ТЕЗИ ИНСТРУКЦИИ
 Само за домашна употреба

ПРЕЗАРЖЕДАНЕ
 1. Тая машина за подстригане е предназначена за домашна употреба. Трябва да оставите уреда да се зареди 1 час, преди първото използване.
 2. Използвайте машината за подстригане, адаптера за зареждане и асесориите от опаковката.
 3. Зарядете адаптера за зареждане във водния контакт на адаптера за зареждане.
 4. Включете адаптера за зареждане във водния удебелен електрически контакт за зареждане и напрежение.
 5. Когато машината за подстригане е включена, тя ще извърши работата си автоматично, за да гарантира максимална мощност при зареждане.
 6. Използвайте този уред само по предназначение. Не използвайте този машинен за подстригане, директно за зареждане.
 7. Батериите ще се заредят за приблизително 60 минути. Литиево-йонната машина за подстригане има възможност за бързо зареждане.
 8. Използвайте само заредач за зареждане, доставен от производителя.

ОТСТРАНЯВАНЕ НА ПРОБЛЕМИ
 • Ако trimmerът неочаквано спре да работи, опитайте се да го рестартирате, като го включите на заредното устройство.
 • Ако шпалата машина за подстригане не се зарежда, проверете следното, преди да я свържете за зареждане:
 1. Проверете контакта, за да се уверите, че работи правилно като включва друг уред.
 2. Уверете се, че контактите не е свързани към вода или липа, която изключва зареждането на контакта, когато се изключат лампите.
 3. Уверете се, че машината за подстригане е правилно свързана към адаптера за зареждане, всички връзки са добре свързани и ключът на машината е на положение "ON" -> "I".

• Ако вашето електричество е свързано към главен